



Istruzioni di montaggio

Dispositivo anticaduta

FG 80-40

Versione: 10002271 00001

-it-

Aggiornato a: 17.09.2015



GfA ELEKTROMATEN GmbH & Co. KG
Wiesenstraße 81 • 40549 Düsseldorf

🌐 www.gfa-elektromaten.de
✉ info@gfa-elektromaten.de

Indice

1	Avvertenze di sicurezza generali.....	4
2	Dati tecnici	5
3	Funzionamento	6
4	Montaggio meccanico	7
5	Montaggio elettrico.....	11
6	In caso di blocco	12
7	Riparazione.....	13
8	Conclusione messa in funzione / controllo	14
9	Dichiarazione di incorporazione/conformità	15

Simboli



Attenzione - Possibili lesioni o pericolo di morte!



Attenzione - Pericolo di morte dovuta a corrente elettrica!



Avvertenza - Informazioni importanti!



Da eseguire - Operazione necessaria!

Le illustrazioni si riferiscono a prodotti esemplificativi. Sono possibili scostamenti rispetto al prodotto fornito.



1 Avvertenze di sicurezza generali

Uso conforme alle disposizioni

Il dispositivo anticaduta è destinato ai carichi che necessitano di una protezione anticaduta.

Il montaggio del dispositivo anticaduta avviene direttamente sull'albero. Il dispositivo anticaduta scatta automaticamente in caso di blocco. Il suo funzionamento è indipendente dal numero di giri e dal senso di rotazione.

La sicurezza di esercizio è garantita solo da un utilizzo conforme alle disposizioni. Si declina ogni responsabilità per eventuali danni derivanti da un utilizzo diverso da quello qui indicato e dalla mancata osservanza delle istruzioni d'uso.

Le modifiche sono ammesse solo previa autorizzazione del costruttore. In caso contrario la dichiarazione del costruttore risulta invalidata.

Avvertenze di sicurezza

Montaggio e messa in servizio solo ad opera di personale qualificato opportunamente addestrato.

Sugli impianti elettrici deve operare solo personale elettrotecnico qualificato. Questi devono essere in grado di valutare i lavori dei quali vengono incaricati, riconoscere possibili fonti di pericolo e adottare misure di sicurezza adeguate.

Eseguire le operazioni di montaggio solo nello stato privo di tensione.

Osservare le disposizioni e le norme in vigore.

Coperture e dispositivi di protezione

Far funzionare il sistema solo con le rispettive coperture e i dispositivi di protezione.

Garantire il corretto posizionamento dei collegamenti a vite.

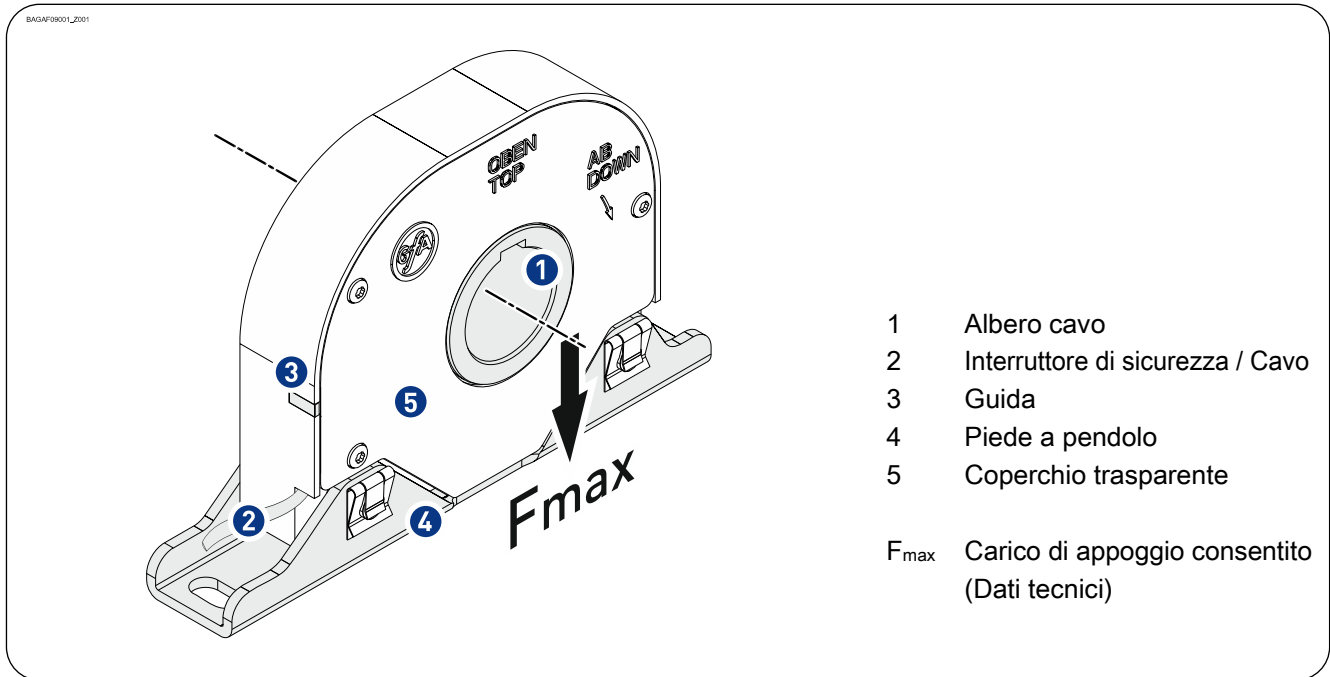
Pezzi di ricambio

Utilizzare solo ricambi originali.

2 Dati tecnici

Serie	FG 80-40	
Coppia max.	800	Nm
Albero di uscita / albero cavo (Ø)	40	mm
Coppia anticaduta	2260	Nm
Dispositivo anticaduta (numero di collaudo)	TorFV 3/009	
Numero massimo di giri APERTURA / CHIUSURA	45 / 24	min ⁻¹
Carico di appoggio consentito F _{max}	3000	N
Larghezza scanalatura chiavetta	12	mm
Altezza scanalatura chiavetta	43,3	mm
Grado di protezione	IP 65	
Intervallo di temperatura consentito	-20 / +60	°C

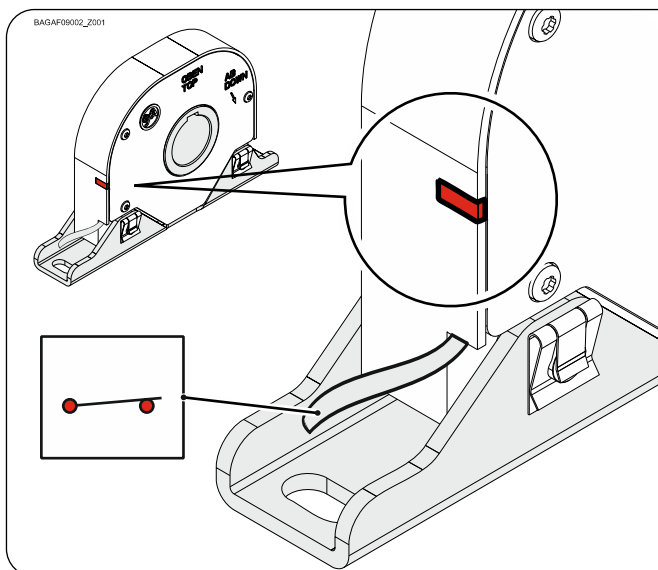
3 Funzionamento



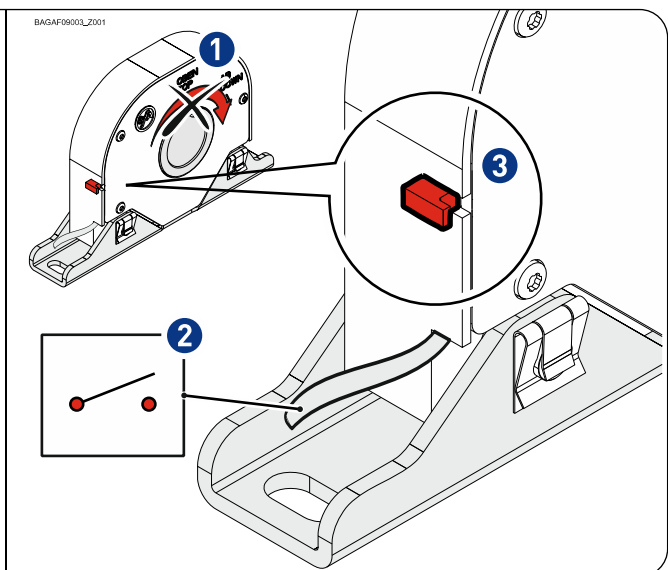
Durante il normale funzionamento, il dispositivo anticaduta funge da supporto ritto. In caso di superamento del numero di giri massimo in direzione AB, il dispositivo anticaduta si attiva. Di conseguenza:

- l'albero viene bloccato in direzione AB (1),
- viene azionato l'interruttore di sicurezza per l'interruzione della corrente di comando (2),
- viene visualizzato otticamente lo scatto tramite una guida rossa (3).

Posizione di funzionamento:



Posizione di arresto:

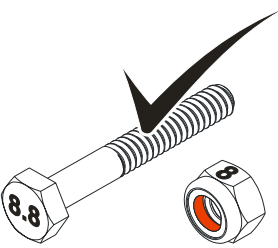
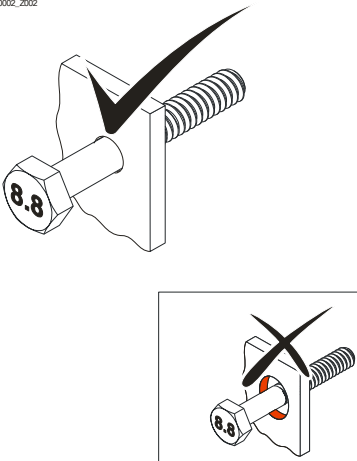
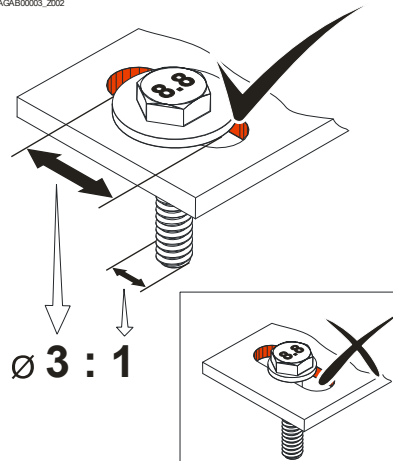


4 Montaggio meccanico

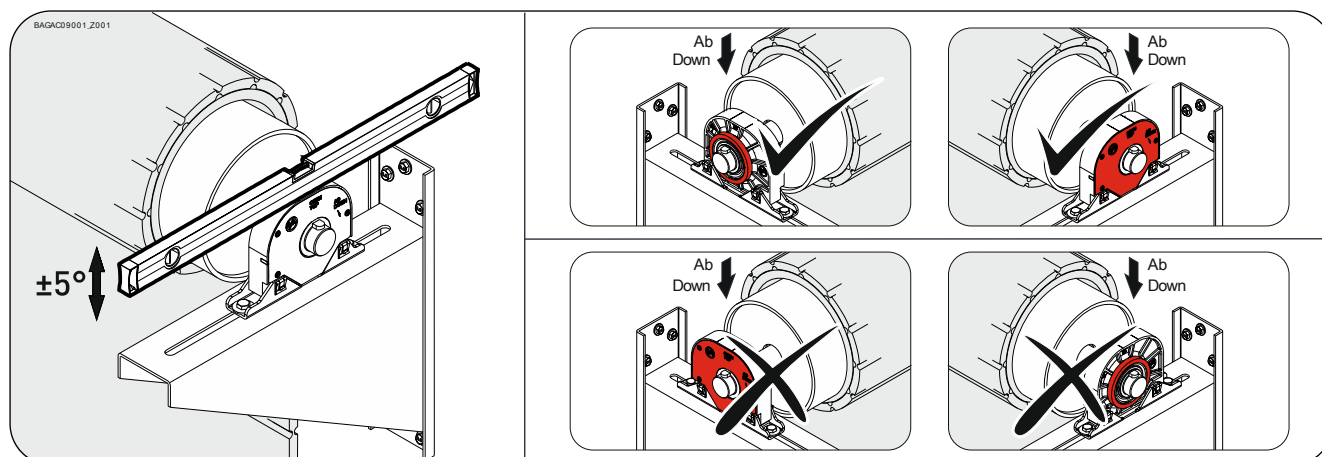
Requisiti

Le sollecitazioni ammesse per pareti, fissaggi, elementi di collegamento e di trasmissione non devono essere superate nemmeno in caso di coppia anticaduta massima (► prestare attenzione ai dati tecnici).

Elementi di collegamento:

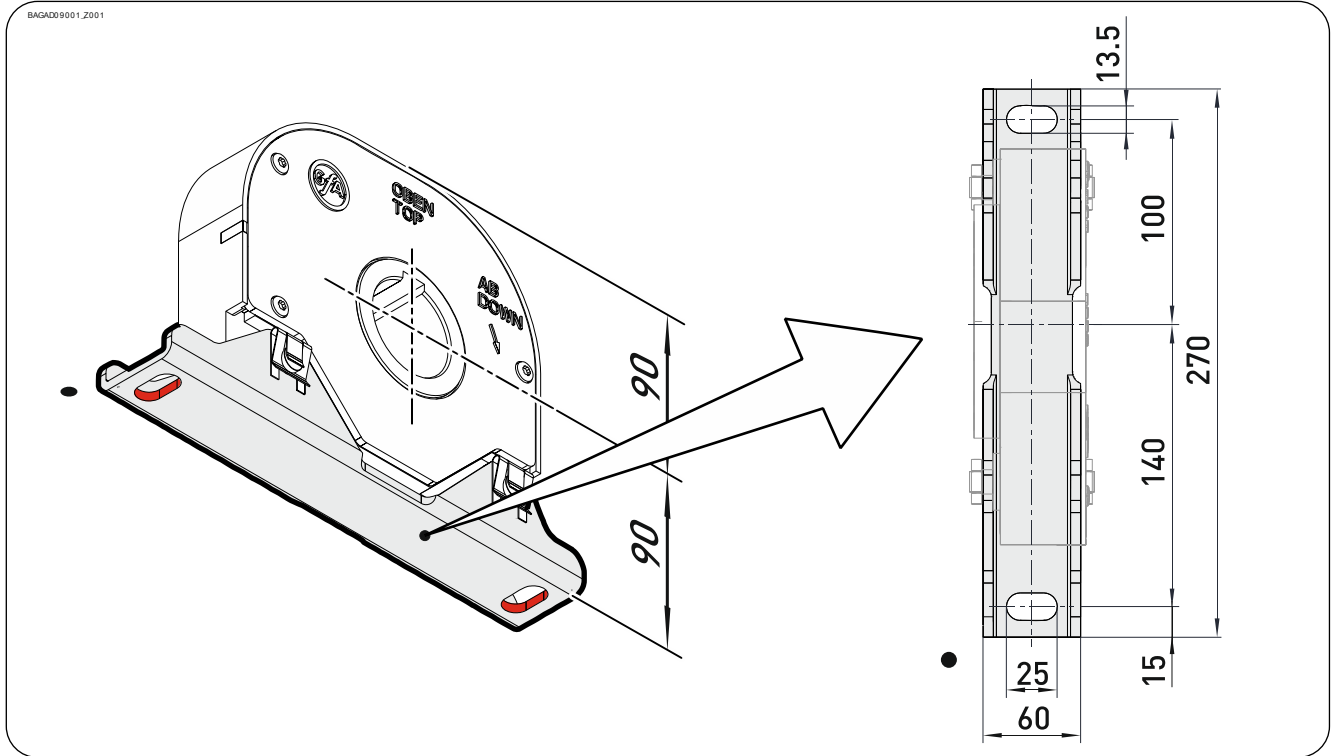
<p>► Utilizzare elementi di collegamento autobloccanti con una resistenza minima di 800 N/mm² (8.8).</p>	<p>► Sfruttare al massimo il diametro di perforazione.</p>	<p>► Nel caso di asole utilizzare rondelle di dimensioni sufficienti.</p>
<p>BAGAB00001_Z002</p>  <p>≥ 800 N/mm²</p>	<p>BAGAB00002_Z002</p> 	<p>BAGAB00003_Z002</p>  <p>Ø 3 : 1</p>

Posizioni di montaggio ammesse



Fissaggio

Per il fissaggio sono disponibili 2 asole.



Montaggio

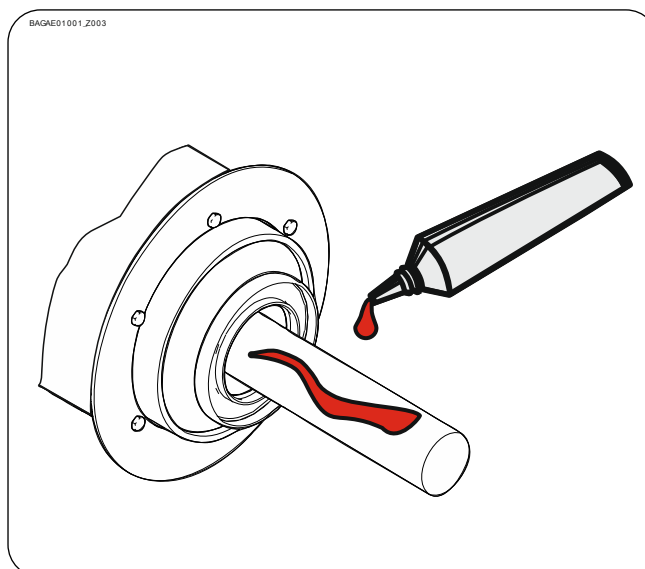
Le seguenti descrizioni si riferiscono a un impianto o a un portone non specificati. Per il montaggio osservare inoltre le indicazioni del costruttore del portone o dell'impianto.



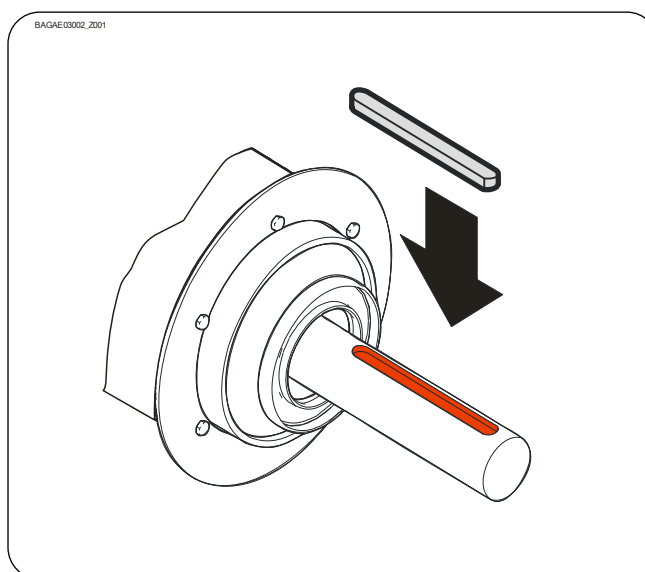
Attenzione – Possibili lesioni o pericolo di morte!

- Per il montaggio utilizzare un dispositivo di sollevamento con carico massimo ammesso sufficiente

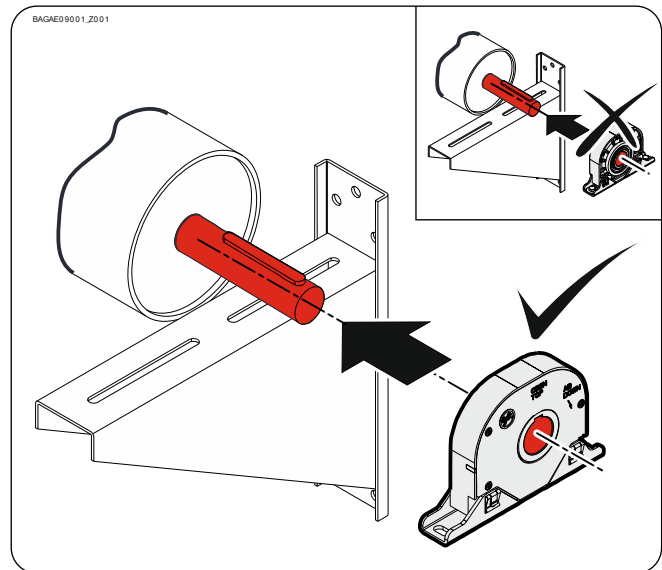
- ▶ Ingrassare completamente il perno dell'albero del portone.



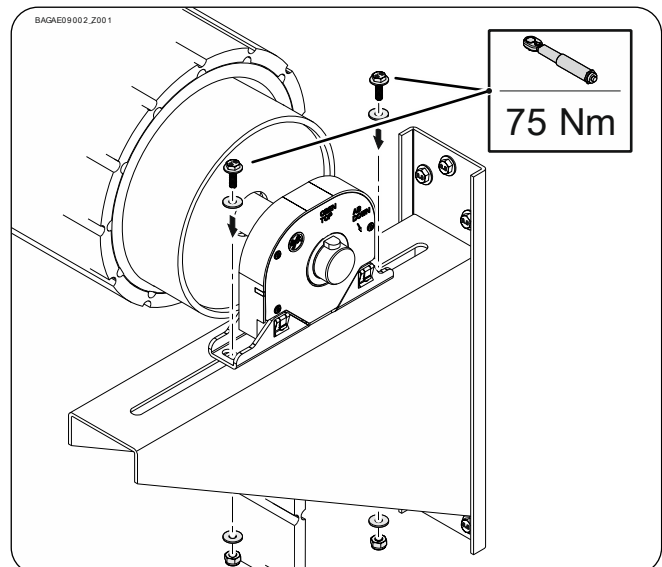
- ▶ Montare la chiavetta.



- ▶ Inserire il dispositivo anticaduta.
Controllare il senso di rotazione.



- ▶ Serrare tutti gli elementi di collegamento (M12) a 75 Nm. Montare tutti gli altri elementi di collegamento in base alle indicazioni del costruttore del portone o dell'impianto.



Avviso

In caso di scatto del dispositivo anticaduta durante il montaggio controllare le ulteriori procedure al capitolo *6 In caso di blocco*.

5 Montaggio elettrico



Attenzione – Pericolo di morte dovuta a corrente elettrica!

- Togliere la tensione dai cavi e verificare l'assenza di tensione
- Osservare le disposizioni e le norme in vigore.
- Eseguire un collegamento elettrico a regola d'arte
- Utilizzare un attrezzo idoneo

In caso di blocco viene azionato l'interruttore di sicurezza per l'interruzione della corrente di comando (vedere - *3 Funzionamento* -). Il funzionamento tramite l'alimentazione elettrica non è più possibile.

Esecuzione del montaggio elettrico (Sistema di automazione: GfA-ELEKTROMATEN)

Smontare la copertura.	Collegamento dell'interruttore di sicurezza sul finecorsa a camme (NES).	Collegamento dell'interruttore di sicurezza sul finecorsa di esercizio digitale (DES).

Esecuzione del montaggio elettrico (sistema di automazione: costruttore alternativo)

Il collegamento dell'interruttore di sicurezza va eseguito secondo la documentazione del costruttore del sistema di automazione o del controllore.

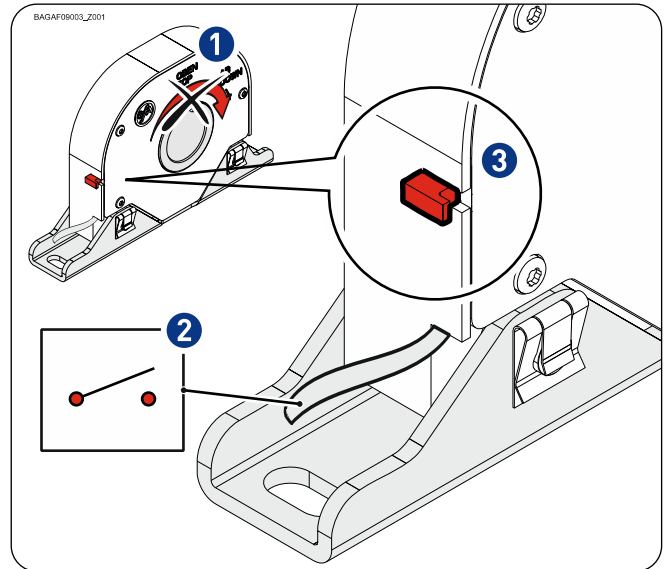
Conclusione del montaggio elettrico

Montare i passaggi dei cavi e/o i passacavi.

6 In caso di blocco

Il dispositivo anticaduta si attiva in caso di superamento del numero di giri massimo in direzione AB. Di conseguenza:

- L'albero viene bloccato in direzione AB (❶),
- Viene azionato l'interruttore di sicurezza per l'interruzione della corrente di comando (❷),
- Viene visualizzato otticamente lo scatto tramite una guida rossa (❸).



Attenzione!

- Scollegare l'impianto dalla rete elettrica e assicurarsi che non si riaccenda involontariamente
- Assicurare il portone/il carico contro eventuali cadute
- Riparazione della causa dello scatto (sistema di automazione, catena, ecc.)

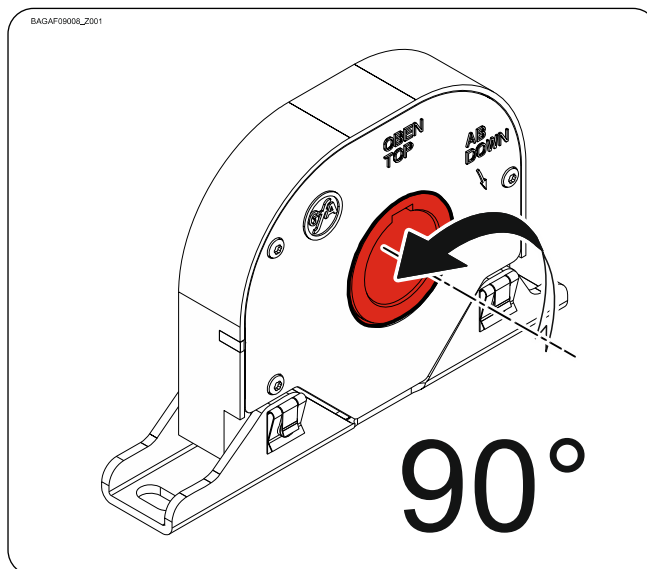
Dopo lo scatto è necessario smontare e controllare il dispositivo anticaduta. Nel caso in cui l'indicatore di controllo (❶) sia danneggiato è necessario sostituire il dispositivo anticaduta.

Indicatore di controllo (❶).	Indicatore di controllo rotto. ⇒ Ⓐ Sostituire il dispositivo anticaduta!	Indicatore di controllo danneggiato. ⇒ Ⓑ Sostituire il dispositivo anticaduta!	Indicatore di controllo non danneggiato. ⇒ Ⓒ Riparare il dispositivo anticaduta.

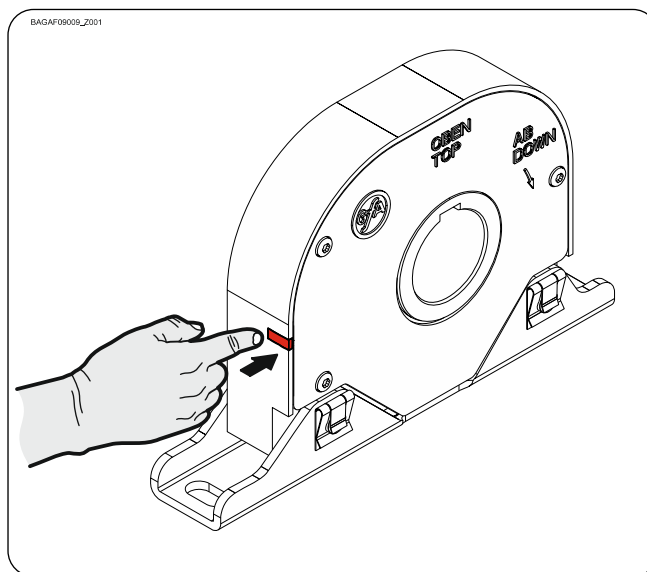
7 Riparazione

Nel caso in cui l'indicatore di controllo non sia danneggiato (vedere - 6 In caso di blocco - ©) è possibile riparare il dispositivo anticaduta.

- ▶ Ruotare l'albero cavo di circa 90° in direzione di apertura.



- ▶ Premere la guida rossa di nuovo nell'alloggiamento.
- ▶ Il dispositivo anticaduta è di nuovo pronto all'uso.



8 Conclusione messa in funzione / controllo

Controllare i seguenti componenti, quindi montare tutte le coperture.

Fissaggio

Verificare che gli elementi di fissaggio (consolle, viti, anelli di sicurezza ecc.) siano posizionati saldamente e non presentino difetti.

Cablaggio elettrico



Attenzione - Possibili lesioni o pericolo di morte!

- Non è consentita la messa in funzione del dispositivo anticaduta senza alcun dispositivo anticaduta collegato!

Controllare le linee di collegamento e i cavi per assicurarsi che non siano danneggiati o schiacciati.

Controllare il corretto posizionamento e il contatto elettrico dei collegamenti a vite e a spina.

Posizione di montaggio

Montare e controllare secondo le marcature OBEN/TOP e AB/DOWN.

Manutenzione/Test

Il dispositivo anticaduta è esente da manutenzione.

Il dispositivo anticaduta è omologato. Non è necessario e non è consentito effettuare test di funzionamento sul dispositivo montato.

Dispositivo anticaduta complessivo



Avviso!

- Far controllare annualmente il dispositivo anticaduta da uno specialista
- In caso di utilizzo frequente degli impianti o dei portoni applicare intervalli di controllo più brevi
- Osservare le disposizioni e le norme in vigore

Dichiarazione di incorporazione

ai sensi della Direttiva Macchine 2006/42/CE
per una quasi-macchina Allegato II Parte B



Dichiarazione di conformità

ai sensi della Direttiva CEM 2004/108/CE

GfA ELEKTROMATEN GmbH & Co. KG
Wiesenstraße 81 · 40549 Düsseldorf
Germany

Con la presente, la
GfA ELEKTROMATEN GmbH & Co. KG
dichiara che il prodotto di seguito indicato è conforme alla suddetta
Direttiva CE ed è destinato esclusivamente al montaggio nell'impianto di un portone.

Dispositivo anticaduta FG 80-40

Norme applicate

DIN EN 12604

Portoni - Aspetti meccanici - Requisiti

DIN EN 12605

Portoni - Aspetti meccanici - Metodi di prova

DIN EN 60204

Sicurezza del macchinario - Equipaggiamento elettrico delle macchine
Parte 1: Requisiti generali

Su richiesta motivata, ci impegniamo a trasmettere i documenti specifici
relativi alla quasi-macchina alle autorità competenti.

Persona incaricata della redazione della documentazione tecnica

(indirizzo UE)

Dipl.-Ing. Bernd Synowsky

Responsabile della documentazione

Le quasi-macchine ai sensi della Direttiva CE 2006/42/CE sono destinate esclusivamente al
montaggio o all'implementazione in altre macchine (o altre quasi-macchine/impianti incompleti), al
fine di costruire una macchina completa ai sensi della Direttiva. La messa in funzione del presente
prodotto è vietato finché non è assicurato che la macchina completa all'interno della quale esso è
stato montato sia conforme ai requisiti delle suddette Direttive.

Düsseldorf, 01.12.2014

Stephan Kleine

Direttore

Firma

